

Underrättelser för sjöfarande Sjöfartsverket



Underrättelser för sjöfarande Områdesindelning



SJÖFARTSVERKET

Redaktion
Sjöfartsverket
Ufs
601 78 NORRKÖPING
tel: 0771 630 605
e-post: ufs@sjofartsverket.se

Ansvarig utgivare:
Affärsområdeschef Patrik Wiberg

Berörda sjökort och notisnummer

Ufs ger information till sjöfarten i Östersjöområdet samt Kattegatt och Skagerrak innanför linjen Hanstholm - Lindesnes.

Observera att informationen om förändringar i utländska vatten är begränsad och att Ufs därför inte ger tillräckligt detaljerade upplysningar för att användaren ska kunna hålla andra länders sjökort fullständigt uppdaterade.

En (*) framför notisnumret anger att notisen är utfärdad av svensk myndighet och gäller svenska farvatten.
(P) efter notisnumret anger att notisen är av förberedande art som senare ersätts med en verkställighetsnotis.
(T) efter notisnumret anger att informationen i notisen gäller tillfälligt och upphör när giltighetstiden är slut eller att notisen ersätts med ny information.

Bäringar är rättvisande från 0° medurs till 360° och räknas beträffande uppgifterna om fyrsken från sjön mot fyren.

Förekommande sjökortsbilder i häftet är avsedda för att förenkla rättelsearbetet och är inte alltid skalriktiga. I allmänhet beskrivs och visas rättelsen i det sjökort som har störst skala.

Uppgiftslämnaren är ansvarig för notisens sakinnehåll.

Sjökortsrättelser och andra notiser som kan hänföras till ett begränsat geografiskt område återfinns under avdelningen UNDERRÄTTELSE. Övriga notiser finns under avdelningen TILLKÄNNAGIVANDEN på sidan 3.

Ufs-häftet publiceras i PDF-format, normalt varje torsdag, på Sjöfartsverkets hemsida. Då häftet genereras automatiskt från en databas kan ibland ologiska sidbrytningar uppstå.

Övriga uppgifter om tidskriftens redigering återfinns i publikationen *Ufs A*.

Rapportera faror och fel

Vid iakttagelse av fel på utmärkning, släckta fyrar, drivande föremål eller annat som kan utgöra fara för sjöfarten ska Sweden Traffic snarast kontaktas:

Tel: 0771-63 06 85

VHF anrop: *Sweden Traffic* på lämplig trafikkanal.

E-post: swedentraffic@sjofartsverket.se

Berörda sjökort	Notisnr	Si gn	Berörda sjökort	Notisnr	Si gn
4	14003 (T)		924	14009 (T)	
4	14010		924	14017 (T)	
5	14010		933	13956	
7	12707		1353	14027	
8	12707		6141	13850 (T)	
13	14028		6141	13951	
41	14003 (T)		6141	13990 (T)	
42	14010		6142	13850 (T)	
61	13934 (T)		6142	13990 (T)	
62	13934 (T)		6162	13934 (T)	
62	14007		6163	13934 (T)	
71	14007		6211	13997	
74	12707		9221	14009 (T)	
74	14009 (T)		9312	14020 (T)	
83	12707		9313	14020 (T)	
92	13976				
92	14009 (T)				
92	14017 (T)				
93	13956				
131	13948				
135	14027				
135	14028				
415	14003 (T)				
421	14003 (T)				
429	14010				
512	14010				
524	13987				
616	13934 (T)				
713	13814				
731	14007				
839	12707				
839	13974				
839	14021 (T)				
921	13978 (T)				
921	14009 (T)				
922	14009 (T)				
923	14009 (T)				
923	14017 (T)				

TILLKÄNNAGIVANDEN

* 13917

Ny referensnivå för vattenstånd. RH 2000.

Se: 2018:716/13140

Den 3e juni 2019 kommer Sveriges nationella referenssystem för höjder och djup att ändras till Rikets Höjdsystem 2000, eller RH 2000. (Internationell benämning Baltic Sea Chart Datum 2000, BSHC 2000)

Nollnivån i RH 2000 är fast knuten till land, och påverkas inte av landhöjning, förändringar i havsnivån eller geografiska variationer.

Förändringen innebär att observationer, prognoser, samt varningar i Sjöfartsverkets-, och SMHIs visningstjänster (t.ex "Viva" och "Vattenstånd och vågor") från och med 3e juni 2019 refererar till den nya referensnivån och inte längre till medelvattenstånd.

Sjöfartsverket anpassar sjökorten successivt till det nya referenssystemet. Detta är en process som tar lång tid. Under övergångsperioden är det viktigt att ha kännedom om vilket referenssystem som används i den aktuella produkten.

Om texten "Baltic Sea Chart Datum 2000", alternativt "BSCD2000" redovisas i det tryckta sjökortet är uppdateringen utförd.

Mer information: www.sjofartsverket.se/RH2000 och www.smhi.se

www.sjofartsverket.se/RH2000

www.smhi.se

SMHI och Sjöfartsverket. Publ. 18 april 2019

UNDERRÄTTELSE

Bottenviken

* 14003 (T)

Sjökort: 4, 41, 415, 421

Sverige. Bottenviken. O om Byske. Tåme. Skjutvarning. 6 - 17 maj 2019.

Position: Ca	64-55N	021-30E	Tåme Riskområde
--------------	--------	---------	-----------------

Skarpskjutning pågår på Tåme skjutfält vid de tider som anges i tabellen nedan. Vid dessa tider är det i sjökorten markerade riskområdet "R 58" avlyst ut till angivet avstånd från stranden.

Då skjutning pågår är en röd kula hissad på observationstornen på skjutplatsen. Ytterligare upplysningar lämnas på VHF kanal 16, anrop Tåme skjutfält, eller tel. 0921-348 405 SäkC alt. 0921-349 100 VB MRN.

Datum	Tid	Riskavstånd från stranden
6 Maj	0700 - 2400	9,5 M
7 - 9 Maj	0000 - 2400	9,5 M
10 Maj	0000 - 1600	9,5 M
13 Maj	1000 - 1800	9,5 M
14 - 16 Maj	0000 - 2400	9,5 M
17 Maj	0000 - 1600	9,5 M

Visas ej i ENC.

Bsp Bottenviken 2018/s06, s07, s37, s38, s39, s40, s41, s42, s44

Försvarmakten. Publ. 4 maj 2019

Norra Kvarken

* 14010

Sjökort: 4, 42, 429, 5, 512

Sverige. Norra Kvarken. TSS och tvåvägsrutter i Norra Kvarken åter i kraft fr.o.m. 7 maj 0000 UTC.

Notiser som utgår: 2019:740/13739(T)

Tid: Från 7 maj 2019, 0000 UTC.

Trafiksepareringarna och tvåvägsrutter i Norra Kvarken tas åter i drift fr.o.m. ovanstående tid.

Södra inloppet	a)	63-25,3N	020-34,8E
Norra inloppet	b)	63-35,1N	021-03,7E

Bsp Bottenhavet N 2013/s07, s34, s35, Bsp Bottenhavet N 2019/s07, s34, s35

Transportstyrelsen. Publ. 6 maj 2019

Bottenhavet

* 13987

Sjökort: 524

Sverige. Bottenhavet. Härnösand. Nybron. Västra kanalen. Nya broöppningstider.

Nya broöppningstider för Västra kanalbron samt Nybron, Härnösand.

Ersätt	note 234	kort 524
--------	----------	----------

Västra kanalbron	62-37,785N	017-56,120E
Nybron	62-38,020N	017-56,200E

Bsp Bottenhavet N 2019/s55

Note 234

BRIDGE SIGNALS, VÄSTRA KANALEN and NYBRON

The bridges opens:

May 1 - June 16, 0930 and 1830 LT

June 17 - August 25, 0930, 1330 and 1830 LT

August 26 - October 31, 0930 and 1830 LT

For bridge opening call +46 611 157 87 during office hours or +46 601 201 84 after office hours.

Bridge signals:

FR Bridge is closed or standby for oncoming traffic.

FG Bridge open - proceed

BRO SIGNALER, VÄSTRA KANALEN och NYBRON

Broarna öppnas:

1 maj - 16 juni, 0930 och 1830

17 juni - 25 augusti, 0930, 1330 och 1830

26 augusti - 31 oktober, 0930 och 1830

Beställning av broöppning på tel 0611-156 87 under kontorstid och 060-12 01 84 efter kontorstid.

FR Bro stängd eller avvakta mötande trafik.

FG Bro öppen, passera.

Note 234

Härnösands kommun. Publ. 8 maj 2019

Norra Östersjön

* 13850 (T)

Sjökort: 6141, 6142

Sverige. Norra Östersjön. Stockholm. Skeppsholmen. Tillfällig båthamn för ÅF Offshore Race 2019.

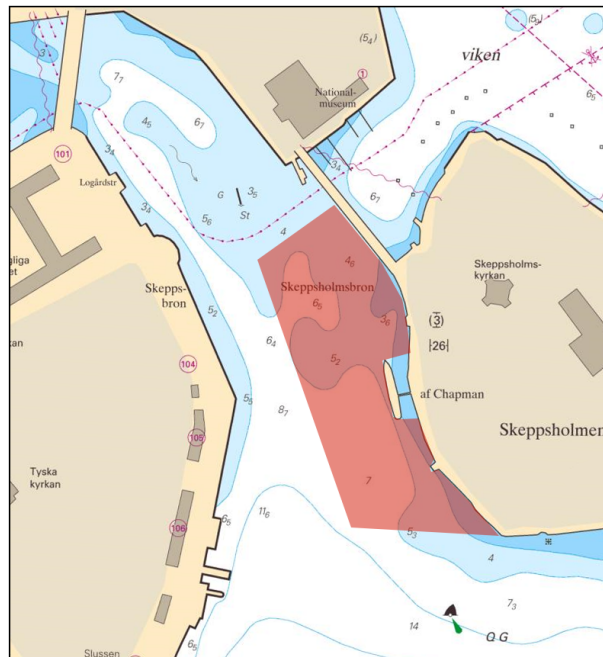
Tid: Slutet av maj - mitten av juli 2019.

I samband med segeltävlingen ÅF Offshore Race 2019 kommer 5 st ca 100 m långa pontonbryggor att tillfälligt etableras vid Skeppsholmens västra strand. Pontonerna är försedda med belysning.

Skeppsholmen	59-19,5N	018-04,8E
--------------	----------	-----------

Visas ej i ENC.

Bsp Mälaren - Hjälaren 2016/s52, Bsp Stockholm M 2018/s06, s10



Område för tillfällig båthamn

Stockholms hamnar. Publ. 9 maj 2019

*** 13934 (T)****Sjökort: 61, 616, 6162, 6163, 62****Sverige. Norra Östersjön. O om Utö. Skjutvarning. 20 - 24 maj.**

Under angivna tider pågår skarpskjutning på Utö skjutfält varvid riskområdet O om Utö är avlyst ut till det avstånd som anges i tabellen.

Under dygnets mörka timmar sker skjutning oftast med lys och signal ammunition.

Upplysningar under pågående skjutning lämnas på VHF kanal 16, anrop Utö skjutfält, eller tel. 08-501 570 45.

Information om kommande skjutningar, tel: 010-823 18 23, Muskö Sjöcentral.

Datum	Tid	Riskavstånd från stranden
20 Maj	0900 - 2200	5,4 M
21 -23 Maj	0900 - 1630	5,4 M
24 Maj	0900 - 1200	5,4 M

Position: Ca	58-54N	018-20E	Utö Skjutområde
--------------	--------	---------	-----------------

Visas inte i ENC.

Bsp Stockholm S 2018/s17, s18, s19, s37

Försvarmakten. Publ. 9 maj 2019

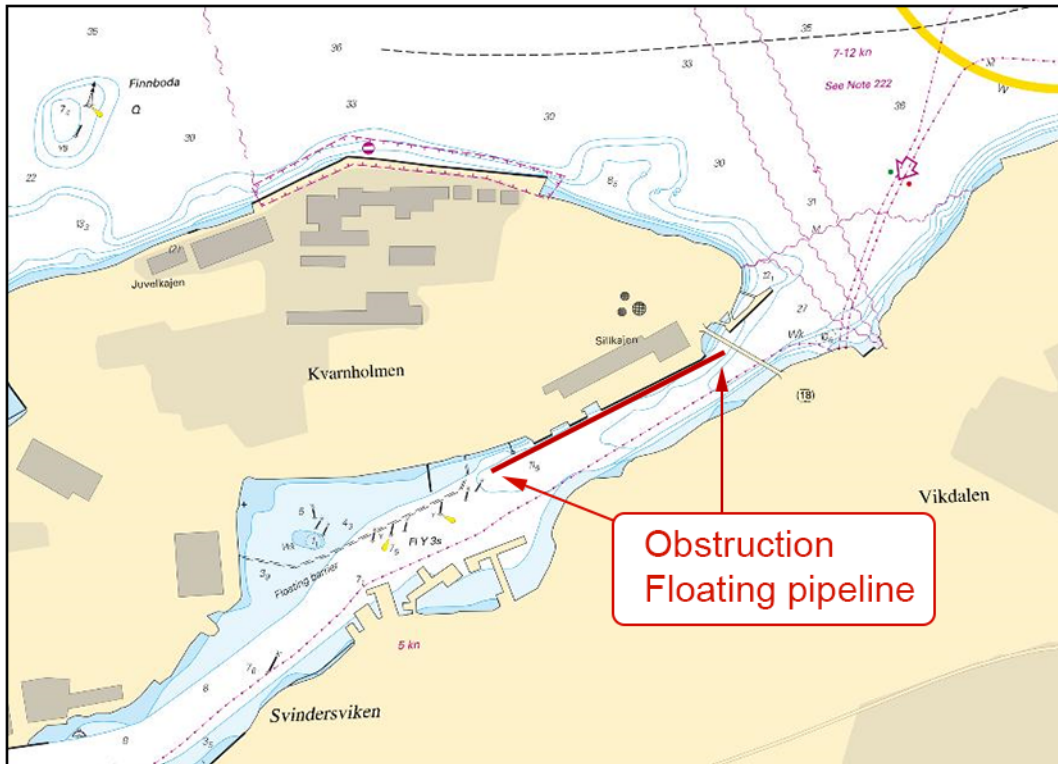
*** 13990 (T)****Sjökort: 6141, 6142****Sverige. Norra Östersjön. Stockholm. Svindersviken. Hinder.**

Tid: Till och med 14 juli 2019

Två rörledningar förvaras inne i Svindersviken i Stockholm. De är 340 meter långa och förvaras flytande enligt kartbild. Ledningarna är utmärkta med lysbojar.

Flytande hinder mellan a) och b)	a)	59-18,87N	018-08,52E
	b)	59-18,94N	018-08,81E

Bsp Mälaren - Hjälaren 2016/s53, Bsp Stockholm M 2018/s07, s10



Flytande ledningar. Svindersviken i Stockholm

Skanska. Publ. 8 maj 2019

* 13997

Sjökort: 6211

Sverige. Norra Östersjön. Oxelösund. Sjömätning. Ändrade djupuppgifter.

En sjömätning i Oxelösunds har påvisat andra djup än vad som redovisas i sjökortet.

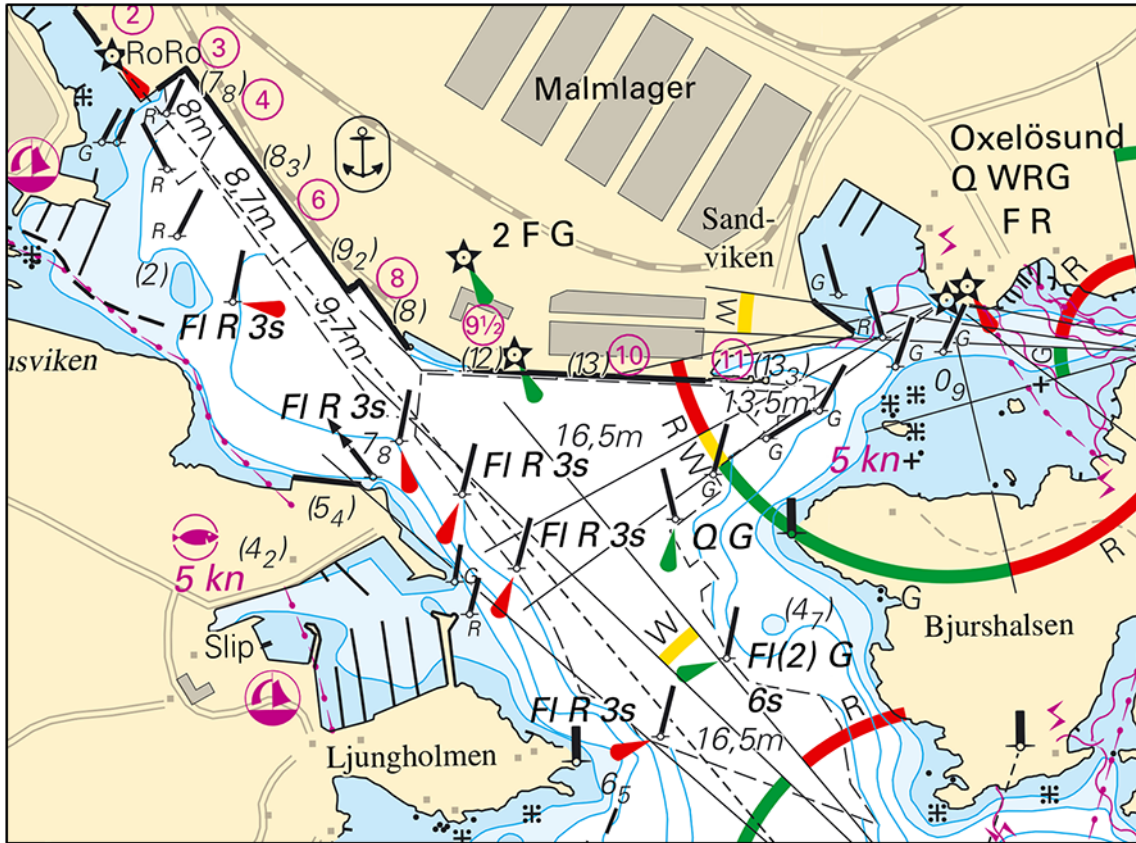
De viktigaste förändringarna redovisas nedan i tabellform, samt i sin helhet i nästa tryck av berörda sjökort.

Uppdateringarna finns tillgängliga för ENC.

Sjömätningen finns med i nytryck av sjökort 6211 som planeras att tryckas i slutet av maj 2019.

Inför	kajdjup (7,8)	a)	58-39,891N	017-06,440E
Inför	kajdjup (8,3)	b)	58-39,816N	017-06,535E
Inför	kajdjup (9,2)	c)	58-39,737N	017-06,646E
Inför	kajdjup (12)	d)	58-39,643N	017-06,898E
Inför	kajdjup (13)	e)	58-39,636N	017-07,088E
Inför	kajdjup (13,3)	f)	58-39,630N	017-07,367E
Inför	muddrad yta	g)	58-39,630N	017-07,313E
		h)	58-39,586N	017-07,390E
		i)	58-39,620N	017-07,477E
Inför	hinder med känt djup 4,5	j)	58-40,690N	017-08,131E
Ändra	(5,9) till (5,2)	k)	58-40,586N	017-08,164E
Inför	kajdjup (9,3)	l)	58-40,586N	017-08,164E
Inför	kajdjup (9)	m)	58-40,518N	017-08,205E

Bsp Ostkusten 2015/s20, s21, s27, Bsp Ostkusten 2019/s20, s21, s27



Oxelösund



Oxelösund - Järnverkskajen

Sjöfartsverket. Publ. 8 maj 2019

Mälaren och Södertälje kanal

* 13951

Sjökort: 6141

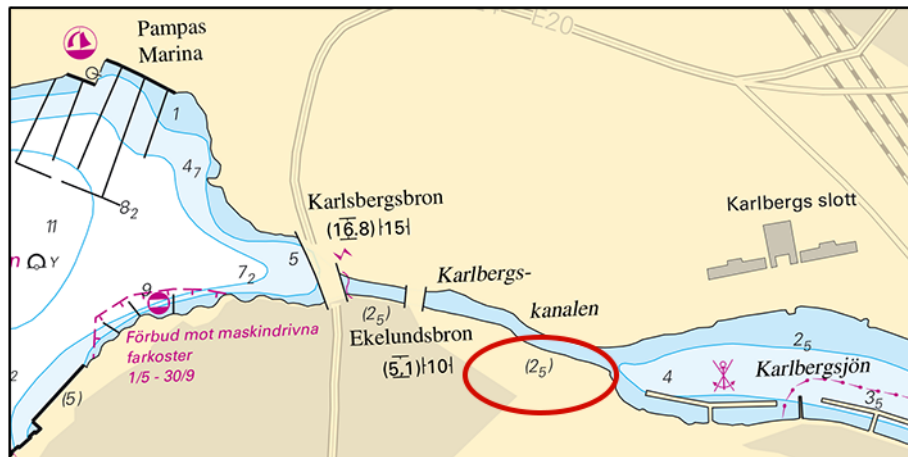
Sverige. Mälaren och Södertälje kanal. Stockholm. N om Kungsholmen. Karlbergskanalen. Minskat djup.

Notiser som utgår: 2017:654/12177, 2018:729/13583

En sjömätning har konstaterat att djupet i kanalen är mindre än vad tidigare angivits.

	Karlbergskanalen	59-20,435N	018-00,861E
Ändra	djup (2,7) till (2,5)		

Bsp Mälaren - Hjälmaran 2016/s50, s51



Karlbergskanalen i Stockholm

Stockholms Hamnar. Publ. 9 maj 2019

Mellersta Östersjön

14007

Sjökort: 62, 71, 731

Sverige. Mellersta Östersjön, Sydöstra Östersjön. O om Gotland . Rörlägningsarbete. 'SOLITAIRE'. Nord Stream 2. Uppehåll i arbetet.

Notiser som utgår: 2019:751/13949(T)

Tid: från 1 maj 2019

Arbetet med att lägga ut gasledningar från fartyget 'SOLITAIRE/9HA4114' upphör temporärt.

O om Slite (KP 690)	57-13,1N	019-19,3E
---------------------	----------	-----------

Visas ej i ENC.

Nord Stream 2. Publ. 4 maj 2019

Södra Östersjön

* 12707

Sjökort: 7, 74, 8, 83, 839

Danmark, Sverige. Södra Östersjön. V om Bornholm. TSS In Bornholmsgat. Baltic Pipe. Geofysiska undersökningar avslutade.

Notiser som utgår: 2019:749/13901(T)

De geofysiska bottenundersökningar för projektet Baltic Pipe som genomförts i och nära trafiksepareringen 'TSS In Bornholmsgat' har avslutats.

TSS In Bornholmsgat	55-06,416N	014-11,223E
---------------------	------------	-------------

Bsp Sydkusten 2012/s27, s28

Ramböll AB. Publ. 4 maj 2019

* 13814

Sjökort: 713

Sverige. Södra Östersjön. Öland. Degerhamn. Utmärkning.

Stryk	babordsprick	a)	56-21,326N	016-24,397E
Stryk	babordsprick	b)	56-21,313N	016-24,471E
Inför	babordsprick	c)	56-20,777N	016-24,116E
Inför	styrbordsprick	d)	56-20,770N	016-24,156E
Inför	styrbordsprick	e)	56-20,858N	016-24,204E
Inför	babordsprick	f)	56-20,864N	016-24,164E
Inför	babordsprick	g)	56-20,947N	016-24,213E
Inför	styrbordsprick	h)	56-20,945N	016-24,252E
Inför	speciallysboj	i)	56-21,301N	016-24,443E
Inför	speciallysboj	j)	56-21,292N	016-24,323E
Inför	styrbordsprick	k)	56-21,122N	016-24,359E
Inför	styrbordsprick	l)	56-21,078N	016-24,340E
Inför	babordsprick	m)	56-21,343N	016-24,411E
Inför	styrbordsprick	n)	56-21,342N	016-24,416E
Inför	vindkraftverk	o)	56-21,319N	016-24,302E
Inför	vindkraftverk	p)	56-21,242N	016-24,248E
Inför	vindkraftverk	q)	56-21,150N	016-24,212E

Bsp Hanöbukten 2018/s51, Bsp Kalmarsund 2014/s45, Bsp Kalmarsund 2019/s45

Sjöfartsverket. Publ. 8 maj 2019

* 13974

Sjökort: 839

Sverige. Södra Östersjön. Smygehamn. Pir. Sten.

Stryk	pir a) - b)	a)	55-20,203N	013-21,474E
		b)	55-20,222N	013-21,478E
Inför	sten	c)	55-20,212N	013-21,468E

Bsp Sydkusten 2012/s26

Trelleborgs kommun. Publ. 8 maj 2019

* 14021 (T)

Sjökort: 839

Sverige. Södra Östersjön. Ystad. Utbyggnad av hamnanläggning. Tillfällig rörledning

Se: 2019:750/13920(T)

Tid: Till slutet av juli.

Ett rör är tillfälligt etablerat för inpumpning av sand.

Sanden levereras med fartyg vid position b).

Landfäste	a)	55-25,046N	013-49,953E
Intag	b)	55-24,883N	013-49,075E

Visas ej i ENC.

Bsp Sydkusten 2012/s27, s52

Per Aarsleff A/S. Publ. 9 maj 2019

Öresund

* 13978 (T)

Sjökort: 921

Sverige. Öresund. Skanör. Inseglingrännan. Muddring 6 - 26 maj 2019.

Tid: 1 - 26 maj 2019

Muddring sker av inseglingrännan av fartygen 'Sjögrip' och 'Sound Castor' vilka passar VHF kanal 6.

'Sound Castor' kan kontaktas på 0739-200 027.

Sjöfarande ombedes passera med hänsyn.

Skanör	55-25,151N	012-49,636E
--------	------------	-------------

Visas ej i ENC.

Bsp Sydkusten 2012/s20, s21, s24, s51

Vellinge kommun. Publ. 4 maj 2019

* 14009 (T)

Sjökort: 74, 92, 921, 922, 9221, 923, 924

Sverige. Öresund, Kattegatt. S om Landskrona - N om Halmstad. Minröjning.

Tid: 6 - 14 maj

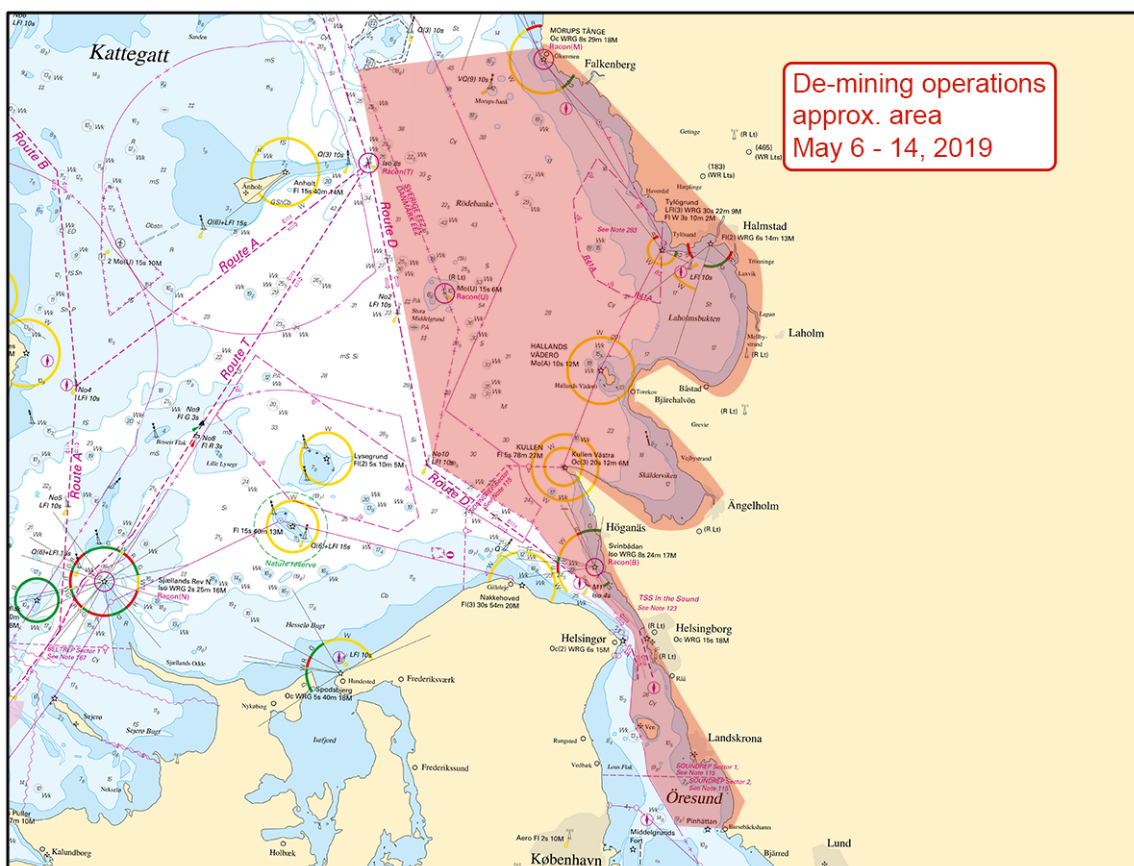
Minröjningsoperation pågår i sjökortsbilden markerade området.

Säkerhetsavstånd till minröjande fartyg 1000m. I Öresund så stort säkerhetsavstånd som möjligt.

Kontakt: Swedish warship A264 på VHF kanal 16, alternativt telefon 0702-501 458.

S om Landskrona	55-45,5N	012-50,7E
N om Falkenberg	56-54,5N	012-03,4E

Bsp Sydkusten 2012/s04, s05, s08, s09, s10, s11, s12, s13, s14, s16, s31, s32, s33, s34, s35, s50, s51, Bsp Västkusten S 2016/s26, s27, s28, s29, s30, s31, s32, s33, s34, s35, s62, s64, s66, Bsp Västkusten S 2019/s26, s27, s28, s29, s30, s31, s32, s33, s34, s35, s62, s64, s66



Minsvepning Öresund - Kattegatt

Försvarsmakten. Publ. 4 maj 2019

Kattegatt

* 13976

Sjökort: 92

Sverige. Kattegatt. V om Varberg. Lilla Middelgrund. Karaktär på lysboj.

Ändra	karaktär till Q(3) 10s på ostkardinallysboj	56-57,474N	011-58,911E
-------	---	------------	-------------

Bsp Västkusten S 2016/s07, s08, s09, Bsp Västkusten S 2019/s07, s08, s09

Sjöfartsverket. Publ. 8 maj 2019

*** 14017 (T)**

Sjökort: 92, 923, 924

Sverige. Kattegatt. V om Halmstad. Ringenäs. Skjutvarning. 11 - 14 maj.

Notiser som utgår: 2019:753/13983(T)

Position: Ca.	56-40,8N	012-38,6E	Restriktionsområde R41 A RINGENÄS
---------------	----------	-----------	-----------------------------------

Under angiven tid pågår skarpskjutning på Ringenäs skjutfält. Riskområdet sträcker sig ut till nedan angivet avstånd från stranden. Begränsning i sidled framgår av det i sjökortet markerade riskområdet (R41A). En skjutvarningsfyr, VQ R är tänd när skjutning pågår.

Ytterligare upplysningar: tel 035-266 39 55, 035-536 77.

Datum	Tid	Riskavstånd
11 - 12 maj	0900 - 1600	2,5 M
13 - 14 maj	0900 - 1630	2,5 M

Visas ej i ENC.

Bsp Västkusten S 2016/s29, s30, Bsp Västkusten S 2019/s29, s30

Försvarmakten, Lv6. Publ. 9 maj 2019

*** 14020 (T)**

Sjökort: 9312, 9313

Sverige. Kattegatt. Göteborgs hamn. Arendal. Uppgrundning.

Se: 2018:723/13445

Tid: Tills vidare

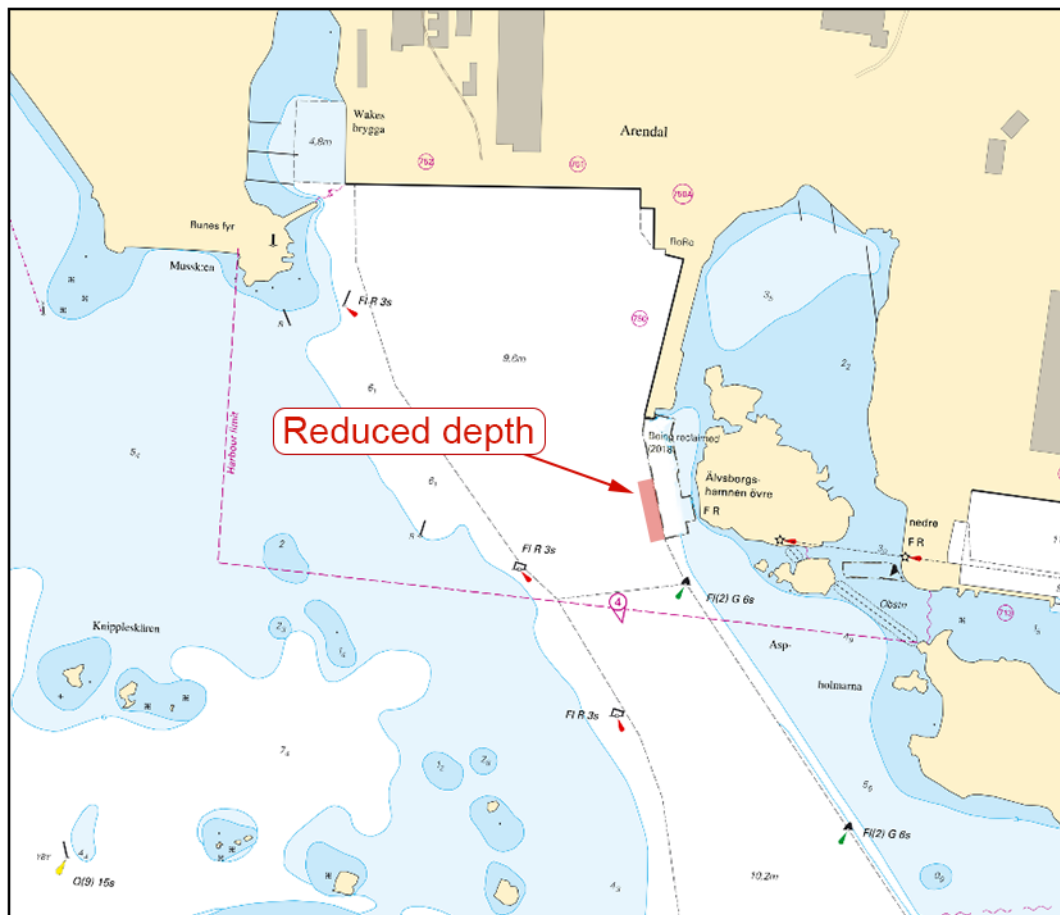
I samband med fyllnadsarbetet och pålningen av den nya kajen i Arendalshamnen i Göteborg, har en sjömätning visat att ett område är grundare än vad sjökortet visar.

Muddring till sjökortsdjup är planerat till hösten 2019.

Uppgrundning	57-41,40N	011-49,39E
--------------	-----------	------------

Visas ej i ENC.

Bsp Västkusten S 2016/s46, s47, s54, s56, Bsp Västkusten S 2019/s46, s47, s54, s56



Område håller ej sjökortsdjup. Arendalshamnen i Göteborg

Göteborgs hamn. Publ. 9 maj 2019

Skagerrak

* 13956

Sjökort: 93, 933

Sverige. Skagerrak. NV om Kungshamn. Sotenäs Wave Energy Park. Utmärkning utgår.

Notiser som utgår: 2019:749/13892(P)

Stryk	speciallysboj med AIS transponder	58-23,248N	011-07,706E
Stryk	speciallysboj med AIS transponder	58-23,336N	011-08,459E
Stryk	speciallysboj med AIS transponder	58-22,753N	011-08,723E
Stryk	speciallysboj med AIS transponder	58-22,631N	011-08,125E

Bsp Västkusten N 2019/s14

Transportstyrelsen. Publ. 8 maj 2019

Vänern och Trollhätte kanal

* 13948

Sjökort: 131

Sverige. Vänern och Trollhätte kanal. Grums. Gruvön. Rörledning.

Inför	rörledning	a)	59-20,280N	013-07,398E
		b)	59-20,226N	013-07,411E

Bsp Vänern 2018/s46

Billerud Korsnäs. Publ. 8 maj 2019

* 14027

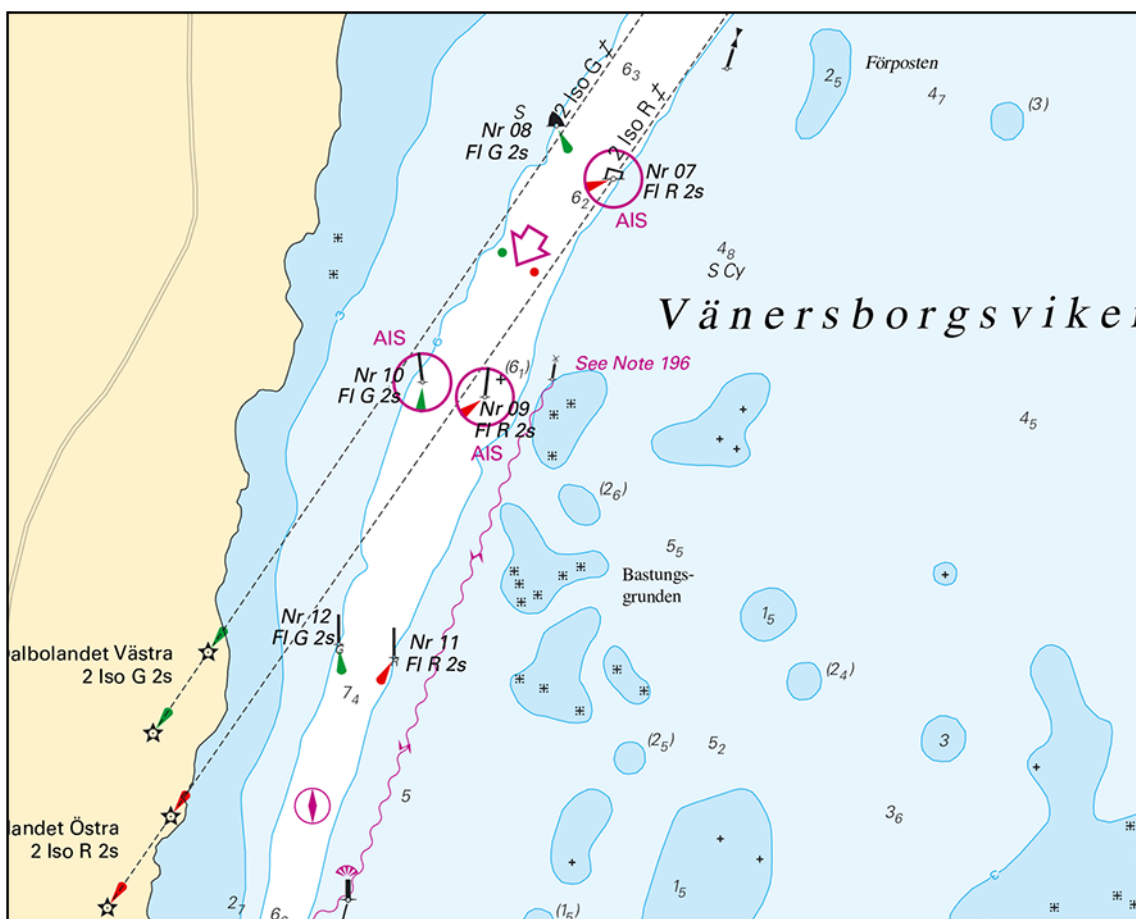
Sjökort: 135, 1353

Sverige. Vänern och Trollhätte kanal. Vänersborgsviken. Bastungsgrunden. Utmärkning. Syntetisk AIS etablerad.

Notiser som utgår: 2019:753/13959

Ersätt	V-AIS med AIS vid följande utmärkning:	Babordslysboj Nr 07	a)	58-24,138N	012-19,527E	MMSI: 992652123
		Babordslysprick Nr 09	b)	58-23,967N	012-19,333E	MMSI: 992652124
		Styrbordslysprick Nr 10	c)	58-23,979N	012-19,240E	MMSI: 992652122

Bsp Göta kanal 2011/s35, s62, Bsp Vänern 2018/s35, s50



Syntetisk AIS

Sjöfartsverket. Publ. 9 maj 2019

* 14028

Sjökort: 13, 135

Sverige. Vänern och Trollhätte kanal. Vänersborgsviken. Fyr Normansgrundet. Karaktär.

Notiser som utgår: 2019:753/13985(P)

Ändra	karaktär på fyr Normansgrundet till FI(2) 4s	58-25,51N	012-21,39E
-------	--	-----------	------------

Bsp Göta kanal 2011/s35, Bsp Vänern 2018/s35

Sjöfartsverket. Publ. 9 maj 2019